

# ASSOCIATION SAUVEZ LA GOELETTE THO PA GA

Crée suite au naufrage du bateau dans la nuit du 7 au 8 Juillet 2008 dans le sud de Penmarch, qui se rendait aux fêtes maritimes de Brest 2008

## COMMUNIQUE DE PRESSE N° 3

Vue de face le mat de 30m bien droit du Tho Pa Ga

en gris sur fond noir le trajet de recherche du bateau avec le passage plusieurs fois sur le Tho pa ga

Communiqué 16.08.08

### Localisation de THO PA GA

Le 13 aout, a 22.00h, nous embarquons sur le chalutier GWENVIDICK, basé au port du Guilvinec.

Par 20 noeuds de vent du SW et avec des creux de 4 mètres, Dominique FAOU, propriétaire et patron de son chalutier est optimiste mais réservé. Son bateau est bien armé en écho sondeur, sonar, ... mais naturellement reste un matériel modeste pour cette délicate et précise localisation de la goélette THO PA GA.

Après avoir recoupé plusieurs informations et redéfini les données du naufrage, en prenant en compte, le virement de bord, les voiles à contre, le secteur du vent, le courant, la position du signal de distress (MMSI), les données du NAVTEX, la dérive du radeau et la zone couverte par le bateau de la Marine Nationale, et grace surtout la bonne mémoire du Commandant G.Quéré du Pont Aven, ainsi que le bon sens marin et position d'une croche d'un chalutier dans les proches parages du MMSI, nous faisons route vers la nouvelle position estimée.

Nous arrivons sur zone à 04 :00h. Dominique réduit la machine de 8 à 3 nds et porte une forte attention sur le sonar et l'écho sondeur. Nous commençons à balayer des rails de 400 mètres de large. Dominique se plaint de la " dureté " du sol et des vagues qui gênent la qualité des échos. Le fond de sable et de coquillages concassés (le merle) est plat. Ennuyeux mais heureusement non accidenté.

Les échos sont linéaires sur les différents écrans. Soudain, au défilement des échos lumineux apparait nettement une aiguille s'élevant à la verticale.

J'hurle : " Les mâts, c'est la mâture !! "

Dominique atteste aussi l'image comme moi, stoppe la machine et relève la position Il est 04H30, nous faisons 6 passages en réduisant le rail à 200 mètres et stoppant à chaque fois sur l'écho.

En comparant les différents appareils et en utilisant le 3D, nous concluons que c'est bien l'écho du THO PA GA dont je suis certain de lire la densité du croisement du mat de flèche avec le bas mat et la hune. Nous définissons la hauteur de l'écho : 25-30 mètres. Ce qui confirmerait de la hauteur de la mâture du THO PA GA. La lecture verticale de l'écho définit ce que j'ai toujours défendu : Que les 45 tonnes de lest en gueuse de fonte posée sur la quille a bien conduit le bateau a se poser dans sa position naturelle. Ce qui prévoit des dommages moins important que sur un des flancs.

Cette position simplifierait le renflouement au dire de certains experts en la matière.

A 5 heures du matin, Dom décide de retourner sur sa zone de pêche.

A 16h30, environ, Dom prend contact avec CROSS Etel, pour aviser le bon retour du bateau et profite de donner la position exacte de l'écho pour prévenir Du risque de croche sur la zone.

Mission de localisation terminée.

Une grand merci au  
patron de pêche  
Dominique FAOU

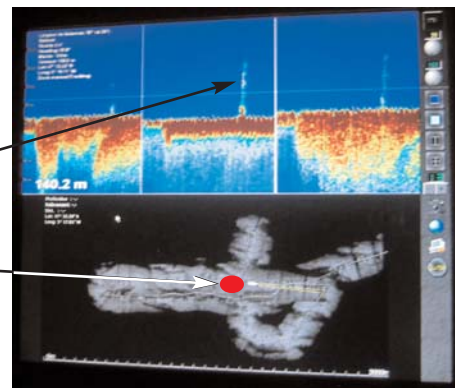
Gérald Delgado  
Président de l'association

**Gerald Delgado**  
Président de L'association  
Armateur des goélettes  
THO PA GA et CALA MILLOR  
Circum Navegaciones Hispania S.L. Espagne  
calle Aragon, 25 Apt.7 - 07800 Ibiza (Baléares)  
Tel Espagne : 0034 609304020  
www.circumnav.com

**Joseph Strazzanti**  
CaraMed - Initiateur et  
Vice-Président de l'association  
1 Passage gastaud  
06100 Nice  
06 64 05 20 80  
jstrazzanti@cg06.fr

**Nicole Legler**  
Trésorière de l'Association  
Armateur des goélettes  
THO PA GA et CALA MILLOR

sauvez@tho-pa-ga.com  
tel : 06 33 51 25 53  
www.tho-pa-ga.com



**Aidez nous  
a sauvez  
Tho Pa Ga**

www.tho-pa-ga.com